

Zofia Szot

naukowiec niezależny, Poznań

Kolory Ofiary – akwarelowe malarstwo pasyjne Danyły Mowczana

DOI: 10.15584/setde.2021.14.6

Jaka powinna być współczesna sztuka religijna? Otóż jej zadaniem jest łączyć człowieka ze świętością, którą przedstawia, skłaniać do wyciszenia, refleksji, adoracji, modlitwy. Od setek lat ma ten nadrzędny cel, by zbliżyć istotę ludzką do Boga. W ciągu wieków zmieniało się podejście do niej, tak jak ulegały przeobrażeniom potrzeby ludzi, dla których została stworzona. Niezwykle istotną ścieżkę wytyczył malarz Jerzy Nowosielski, który pokazał światu ikonę nowoczesną, odważną, bogatą w treści teologiczne, a co najważniejsze, mocno oddziałującą na duchowość wiernych¹.

Twórczość Nowosielskiego wywarła ogromny wpływ na współczesną sztukę religijną. Szczególnie można to zauważyć w obrębie sztuki Kościołów wschodnich. Mimo że ciągle przeważają tam tradycje artystyczne wypracowane w czasach Bizancjum, to pojawiają się również artyści, którzy śmiało eksperymentują z formą tak charakterystycznej dla chrześcijaństwa wschodniego ikony. Część z nich zgromadzona jest wokół lwowskiej galerii współczesnej sztuki sakralnej Iconart² i Międzynarodowych Warsztatów Ikonopisania w Nowicy, które odbywają się od 2009 roku³. Powstał również projekt zatytułowany „Nowa Ikona”, angażujący artystów rodzimych, ukraińskich i litewskich⁴. Udział w nim biorą między innymi: Krzysztof Sokołowski, Joanna Mazuś, Anna Makać, Luba Jackiw, Iwan Daszko, Krystyna Kvyk czy właśnie Danyło Mowczan, którego twórczość przedstawię w artykule.

Spośród bogatego dorobku artysty na szczególną uwagę zasługują prace wykonane w technice akware-

Zofia Szot

Independent scholar, Poznań

Colours of the Sacrifice – Watercolour Passion Painting of Danylo Movchan

What should contemporary religious art be like? Its task is to connect man with the sanctity it depicts, to induce tranquillity, reflection, veneration and prayer. For hundreds of years, it has had this primary purpose to bring human beings closer to God. Over the centuries the approach to it has changed, just as the needs of the people for whom it was created have changed. An extremely important direction was set by the painter Jerzy Nowosielski, who showed the world a modern icon, bold, rich in theological content, and most importantly, strongly affecting the spirituality of the believers¹.

Nowosielski's work has had a huge impact on contemporary religious art. This is particularly noticeable within the art of the Eastern Churches. Although artistic traditions developed during the Byzantine era still prevail there, there are also artists who boldly experiment with the form of the icon, so characteristic of Eastern Christianity. Some of them congregate around the Lviv gallery of contemporary sacred art Iconart² and International Icon Writing Workshops in Nowica, which have been held since 2009³. Moreover, domestic, Ukrainian, and Lithuanian artists are involved in a project titled “New Icon”⁴. Its participants include: Krzysztof Sokołowski, Joanna Mazuś, Anna Makać, Lyuba Yatskiv, Ivan Dashko, Khrystyna Kvyk, and Danylo Movchan whose work I am going to present in this article.

Among the artist's extensive oeuvre, works in watercolour are particularly noteworthy. These are mainly representations of religious themes, but there are also portraits, mythological or symbolic scenes. In the former, the viewer is surprised by their un-

¹ K. Czerni, *Nowosielski w Małopolsce. Sztuka sakralna*, Kraków 2015.

² <http://iconart.com.ua/en/index> (dostęp 4.01.2022).

³ https://ikonynowica.blogspot.com/?fbclid=IwAR3Vf1c-BWvUPsFRcB7mOw31O7fYINGB-27Z_liMxPZ0yPF2vdmrKipMmjvM (dostęp 4.01.2022).

⁴ <http://nowaikona.pl/o-nas/> (dostęp 18.12.2021).

¹ K. Czerni, *Nowosielski w Małopolsce. Sztuka sakralna [Nowosielski in Małopolska. The Sacred Art]*, Kraków 2015.

² <http://iconart.com.ua/en/index> (access date 4.01.2022).

³ https://ikonynowica.blogspot.com/?fbclid=IwAR3Vf1cBWvUPsFRcB7mOw31O7fYINGB-27Z_liMxPZ0yPF2vdmrKipMmjvM (access date 4.01.2022).

⁴ <http://nowaikona.pl/o-nas/> (access date 18.12.2021).

conventionality—the combination of the emptiness of a sheet of paper with expressive spots of colour. The varying degree of dilution of paint, its transparency and the interpenetration of colours give them a mystical and visionary character. In this text, I will propose an interpretation of these works based primarily on the formal solutions applied by the painter and I will try to prove that the use of water-based paints can have a great influence not only on visual aspects, but also on content.

For my analysis I will use works on the Passion theme. The Passion motif is often explored in Movchan's work and is present in a considerable body of his works. It has a special place in Christian art, as it shows the most important events of Jesus' life, as well as those taking place after his death. The martyrdom on Golgotha is the fulfilment of God's plan of redemption for mankind, the fulfilment of Old Testament prophecies and the reopening of the gates of heaven. Apart from the theological thread, there is another important aspect here. These events are extremely emotionally charged and still move the hearts of people, even those who do not identify with Christianity or any other religion. I decided to concentrate on the representation of the Passion itself, which also enabled me to analyse the artist's approach to Christ's body, which plays the most important role in the Passion. This means that I omitted from my interpretation the works depicting the Last Supper and concentrated on the events from the crucifixion to the entombment of the Saviour. The painting *Jesus the True Vine* will also be omitted from my analysis, due to its purely symbolic rather than narrative nature.

Movchan's works have been created over the last few years, and the artist is constantly producing new works. While the older ones, made in tempera, have been described on the occasion of various exhibitions and interviews, those painted in water colours are still poorly recognised. In discussing them, therefore, I will mainly refer to the author's own comments and texts on his earlier works.

Work

Danyło Movchan was born in 1979. He studied at the Faculty of Conservation of the Ivan Trush State College of Decorative and Applied Arts in Lviv. During his studies, which he completed in 2000, he came into contact with traditional icon painting. He then went on to study for six years at the Lviv National Academy of Arts at the Faculty of Sacred Art. He specializes in painting, iconography, and art conservation. His paintings are very well received and bring him recognition and respect. Movchan's

li. W głównej mierze są to przedstawienia o tematyce religijnej, znajdują się jednak także portrety, sceny mitologiczne czy symboliczne. W tych pierwszych zaskakuje widza ich niekonwencjonalność – połączenie pustki kartki papieru z ekspresyjnie wybrzmiewającymi plamami koloru. Różny stopień rozwodnienia farby, jej transparentność i wzajemne przenikanie się barw nadają im mistyczny i wizyjny charakter. W niniejszym tekście przedstawię propozycję interpretacji owych dzieł opartą przede wszystkim na zastosowanych przez malarza rozwiązaniach formalnych i postaram się udowodnić, że użycie farb wodnych może mieć bardzo duży wpływ nie tylko na przesłanie wizualne, ale również treściowe.

Do analizy posłużą mi prace o tematyce pasyjnej. Motyw Męki Pańskiej jest często eksploatowany w twórczości Mowczana i obecny w pokaźnym zbiorze jego dzieł. W sztuce chrześcijańskiej ma on swoje szczególne miejsce, ukazuje bowiem najważniejsze wydarzenia z życia Jezusa, jak i te dziejące się po Jego śmierci. Męczeństwo na Golgocie jest wypełnieniem Bożego planu odkupienia ludzkości, spełnieniem starotestamentowych prorocत्व i powtórnym otwarciem bram niebios. Oprócz wątku teologicznego dochodzi tutaj jeszcze jeden ważny aspekt. Wydarzenia te mają ogromny ładunek emocjonalny, do dzisiaj poruszają serca osób, nawet tych nieutożsamiających się z chrześcijaństwem czy jakkolwiek inną religią. Postanowiłam skoncentrować się na samych przedstawieniach męki, co posłużyło mi też do analizy podejścia artysty do ciała Chrystusa, które w Pasji odgrywa najważniejszą rolę. Wiąże się to tym samym z rezygnacją z interpretacji prac ukazujących Ostatnią Wieczerzę i skupieniem się na wydarzeniach od ukrzyżowania do złożenia Zbawiciela w grobie. W mojej analizie zabraknie także dzieła *Jezus Prawdziwa Winorośl*, ze względu na jego czysto symboliczny, a nie narracyjny charakter.

Prace Mowczana powstały w ciągu kilku ostatnich lat, a sam artysta cały czas tworzy nowe dzieła. O ile starsze, wykonane w technice tempery, zostały opisane przy okazji różnych wystaw i wywiadów, o tyle te namalowane farbami wodnymi wciąż pozostają słabo rozpoznane. Omawiając je, będę się zatem odwoływać w głównej mierze do wypowiedzi samego autora i tekstów dotyczących wcześniejszej twórczości.

Twórczość

Danyło Mowczan urodził się w 1979 roku. Kształcił się na Wydziale Konserwacji Lwowskiego Państwowego Instytutu Sztuki Dekoracyjnej i Stosowanej im. Iwana Trusza. Na studiach tych, które ukończył w roku 2000, zetknął się z tradycyjnym malarstwem ikonowym. Następnie podjął sze-

ścioletnie studia we Lwowskiej Narodowej Akademii Sztuki, na Wydziale Sztuki Sakralnej. Specjalizuje się w malarstwie, ikonopisarstwie i konserwacji dzieł sztuki. Jego malarstwo spotyka się z bardzo dobrym odbiorem i zapewnia lwowskiemu artyście rozpoznawalność i szacunek. Dzieła Mowczana zdobią wnętrza kościołów i należą do prywatnych kolekcji między innymi na Ukrainie, Białorusi, w Polsce, Niemczech, Kanadzie i USA⁵. W 2012 roku artyście zostało przyznane stypendium „Gaude Polonia”, podczas którego doskonalili warsztat na wrocławskiej Akademii Sztuk Pięknych pod okiem prof. Jacka Jarczewskiego⁶.

Studia konserwatorskie pozwoliły Mowczanowi dogłębnie poznać tradycyjny warsztat ikonopisarski. Miał okazję pracować między innymi z ukraińskimi ikonami średniowiecznymi i tradycyjnymi ikonami zachodnioukraińskimi, osadzonymi silnie w tradycji bizantyjskiej, które stały się dla niego ważnym źródłem inspiracji⁷. Te drugie zachwyciły go swoją kolorystyką. W tym czasie malował przede wszystkim kopie dawnych dzieł. Kiedy rozpoczął naukę we Lwowskiej Narodowej Akademii Sztuki, zagłębił się w teologię ikony i zaczął tworzyć własne kompozycje. Na jego twórczość miała wpływ także sztuka XX wieku, w tym malarstwo Jerzego Nowosielskiego, jednakże to dawne wzorce stanowią jej główną inspirację⁸. Od modernistycznych i współczesnych twórców Mowczan czerpie minimalizm kompozycyjny oraz prostą i zdecydowaną kolorystykę. Postaci przedstawia dość konwencjonalnie: pod względem proporcji oraz anatomii są bliższe tradycyjnym ikonom niż przestylizowanym sylwetkom występującym u Nowosielskiego. Lwowski artysta zwraca także uwagę na współczesne malarstwo figuratywne⁹. W jego twórczości możemy znaleźć malarstwo temperą na desce, farbami wodnymi czy rysunki. Nie ogranicza się jedynie do ruchomego podłoża, maluje także na belkach czy ścianach budynków¹⁰.

W swojej twórczości Mowczan zdecydował się na malarstwo figuralne. Widać jednak, że ma ono zgeometryzowany charakter, nietrudno doszukać się w nim elementów kompozycyjnych zredukowanych do prostych figur. Obserwujemy to chociażby w *Chrzcie*

works decorate interiors of churches and are included in private collections in Ukraine, Belarus, Poland, Germany, Canada and the USA, among others⁵. In 2012, the artist was awarded the “Gaude Polonia” scholarship, during which he honed his skills at the Academy of Fine Arts in Wrocław under the supervision of Professor Jacek Jarczewski⁶.

His studies in conservation allowed Movchan to gain an in-depth knowledge of the traditional icon-writing craft. He had the opportunity to work with, among others, Ukrainian medieval icons and traditional Western Ukrainian icons, steeped in the Byzantine tradition, which became an important source of inspiration for him⁷. The latter delighted him with their colours. At that time he painted mainly copies of old works. When he began his studies at the National Academy of Art in Lviv, he delved into the theology of icons and began to create his own compositions. His work was also influenced by 20th century art, including the paintings of Jerzy Nowosielski; however, it is the old patterns that are its main inspiration⁸. From modernist and contemporary artists, Movchan borrows minimalist composition as well as simple and strong colours. The figures he depicts are quite conventional: in terms of proportions and anatomy, they are closer to traditional icons than to the over-stylized silhouettes found in Nowosielski's works. The Lviv artist also turns his attention to contemporary figurative painting⁹. Among his works we can find tempera paintings on wood, water colours or drawings. He does not limit himself to portable surfaces, but also paints on the beams or walls of buildings¹⁰.

In his work, Movchan chose figurative painting. However, it is clear that it has a geometrised character, and it is not difficult to find in it compositional elements reduced to simple figures. This can be seen, for example, in *The Baptism* from 2021, where the Jordan River is shown as a blue square¹¹.

⁵ <http://nowaikona.pl/artysta/danylo-movchan/> (access date 20.12.2021).

⁶ T. Piersiak, *Nowa wystawa w Popówce. Malowanie, które jest modlitwą [A New Exhibition in Popówka. Painting As Praying]*, Częstochowa, Wyborcza.pl, <https://czestochowa.wyborcza.pl/czestochowa/7,35270,13649796,nowa-wystawa-w-popowce-malowanie-ktore-jest-modlitwa.html?disableRedirects=true> (access date 29.12.2021).

⁷ <http://www.galeriaujezuitow.pl/2016/10/swieci-i-ciao-wystawa-malarstwa-danyly.html> (access date 10.12.2021).

⁸ K. Jakubowska-Krawczyk, *Danyło Mowczan – ikony na Nowo [Danylo Movchan – Icons Anew]*, Droga Ikony, <http://www.drogai-kony.org.pl/2012/05/danylo-mowczan-ikony-na-nowo.html> (access date 2.01.2022).

⁹ D. Movchan, 10.12.2021 r.

¹⁰ <https://www.flickr.com/photos/danylomovchan/33969472648/> (access date 9.12.2021).

¹¹ <https://www.saatchiart.com/art/Painting-Baptism/763072/8217859/view> (access date 18.12.2021).

⁵ <http://nowaikona.pl/artysta/danylo-movchan/> (dostęp 20.12.2021).

⁶ T. Piersiak, *Nowa wystawa w Popówce. Malowanie, które jest modlitwą*, Częstochowa, Wyborcza.pl, <https://czestochowa.wyborcza.pl/czestochowa/7,35270,13649796,nowa-wystawa-w-popowce-malowanie-ktore-jest-modlitwa.html?disableRedirects=true> (dostęp 29.12.2021).

⁷ <http://www.galeriaujezuitow.pl/2016/10/swieci-i-ciao-wystawa-malarstwa-danyly.html> (dostęp 10.12.2021).

⁸ K. Jakubowska-Krawczyk, *Danyło Mowczan – ikony na Nowo*, Droga Ikony, <http://www.drogai-kony.org.pl/2012/05/danylo-mowczan-ikony-na-nowo.html> (dostęp 2.01.2022).

⁹ D. Mowczan, 10.12.2021 r.

¹⁰ <https://www.flickr.com/photos/danylomovchan/33969472648/> (dostęp 9.12.2021).

Among some angels we can see that the central part of the composition is a disk surrounded by a circle and framed by wings¹².

For the painter, writing icons is communing with God, a kind of prayer. And this plays an important role in the creative process, since creation is the result of religious inspiration. In his works Movchan contemplates Christian ideas, and tries to approach Biblical stories in a new way. He does all this from the point of view of contemporary man¹³. The artist is in favour of showing sacred works to a wider audience because, in his view, they are meant to serve people. This is a profoundly evangelising way of thinking about art as a medium through which to tell people about God¹⁴.

The first thing that strikes the eye in the artist's works is the ubiquitous whiteness of the background. It is surprising especially in icons, because it replaces gold, blue or shades of brown and green – colours traditionally used in these representations. He uses the same artistic technique in his portraits, landscapes and the works with mythological motifs¹⁵. The figures or houses painted or drawn in strong colours contrast sharply with the pure brightness of the background. The artist himself says that he uses a light background to give neutrality to the space. It is not white paint, but the colour of the painting ground. He says that white can symbolise God's peace and spiritual purity¹⁶. It thus becomes a space for reflection for the artist, who is interested in capturing the essence of the depicted theme. When painting *Crucifixions*, he is not distracted by the walls of Jerusalem visible behind the cross¹⁷, and in *Icarus* one could look in vain for sun and sea¹⁸. There are exceptions, however, such as *Saint John of Dukla* from 2020¹⁹ or *Man* from 2021²⁰. The painter applies bold colours on top of the aforementioned whiteness. He approaches with deep respect the canonical use of these colours, at the same time developing his own palette. He does not avoid an intuitive choice of colours, choosing

z 2021 roku, gdzie rzeka Jordan została ukazana jako błękitny kwadrat¹¹. Wśród niektórych aniołów możemy zaś zobaczyć, że centralną częścią kompozycji jest koło otoczone okręgiem i ujęte skrzydłami¹².

Dla lwowskiego malarza pisanie ikon jest obcowaniem z Bogiem, swego rodzaju modlitwą. Ta zaś odgrywa istotną rolę w procesie twórczym. Tworzenie jest bowiem wynikiem religijnego natchnienia. W swoich pracach Mowczan kontempluje chrześcijańskie idee, stara się na nowo podchodzić do historii biblijnych. Robi to wszystko z perspektywy współczesnego człowieka¹³. Artysta jest zwolennikiem ukazywania dzieł sakralnych szerszej publiczności, ponieważ – jego zdaniem – mają one za zadanie służyć ludziom. Jest to głęboko ewangelizacyjne myślenie o twórczości jako medium, przez które można opowiadać ludziom o Bogu¹⁴.

W pracach artysty jako pierwsza rzuca się w oczy wszechobecna biel tła. Zaskakuje ona przede wszystkim na ikonach, ponieważ pojawia się zamiast złota, błękitu czy odcieni brązu i zieleni – barw tradycyjnie używanych w tych przedstawieniach. Ten sam zabieg artystyczny wykorzystuje w portretach, pejzażach czy obecnych w jego pracach motywach mitologicznych¹⁵. Postacie, domy namalowane lub narysowane mocną barwą silnie kontrastują z czystą jasnością drugiego planu. Sam artysta mówi, że używa jasnego tła dla nadania neutralności przestrzeni. Nie jest to biała farba, lecz kolor gruntu malarskiego. Mówi, że biel może symbolizować Boży pokój i duchową czystość¹⁶. Staje się więc przestrzenią rozważań twórcy, którego interesuje ujęcie istoty przedstawianego tematu. Malując *Ukrzyżowania* nie rozprasza się murami Jerozolimy widniejącymi za krzyżem¹⁷, a w *Ikarze* na próżno szukać słońca i morza¹⁸. Są jednak wyjątki, jak chociażby *Święty Jan z Dukli* z 2020 roku¹⁹ czy *Człowiek* z 2021 roku²⁰. Na wspomnianą biel malarz nakłada zdecydowane barwy. Podchodzi z głębokim szacunkiem do kanonicznego ich stosowania, jednocześnie wypracowując sobie własną paletę. Nie stro-

¹² <https://www.saatchiart.com/account/artworks/763072?page=3> (access date 18.12.2021).

¹³ D. Movchan, *Tisha pered z'javoyu*, Zbruč, <https://zbruc.eu/node/105409> (access date 22.12.2021).

¹⁴ Jakubowska-Krawczyk, as in footnote 8.

¹⁵ <https://www.saatchiart.com/account/artworks/763072?page=2> (access date 20.12.2021).

¹⁶ Movchan, as in footnote 13.

¹⁷ <https://www.saatchiart.com/account/artworks/763072> (access date 31.01.2021).

¹⁸ <https://www.saatchiart.com/art/Painting-Ikarus/763072/4659947/view> (access date 29.11.2021).

¹⁹ <https://www.saatchiart.com/art/Painting-Saint-John-of-Dukla/763072/7475713/view> (access date 29.11.2021).

²⁰ <https://www.saatchiart.com/art/Painting-Man/763072/8536549/view> (access date 29.11.2021).

¹¹ <https://www.saatchiart.com/art/Painting-Baptism/763072/8217859/view> (dostęp 18.12.2021).

¹² <https://www.saatchiart.com/account/artworks/763072?page=3> (dostęp 18.12.2021).

¹³ D. Mowczan, *Tysa pered z'javoyu*, Zbruč, <https://zbruc.eu/node/105409> (dostęp 22.12.2021).

¹⁴ Jakubowska-Krawczyk, jak przyp. 8.

¹⁵ <https://www.saatchiart.com/account/artworks/763072?page=2> (dostęp 20.12.2021).

¹⁶ Mowczan, jak przyp. 13.

¹⁷ <https://www.saatchiart.com/account/artworks/763072> (dostęp 31.01.2021).

¹⁸ <https://www.saatchiart.com/art/Painting-Ikarus/763072/4659947/view> (dostęp 29.11.2021).

¹⁹ <https://www.saatchiart.com/art/Painting-Saint-John-of-Dukla/763072/7475713/view> (dostęp 29.11.2021).

²⁰ <https://www.saatchiart.com/art/Painting-Man/763072/8536549/view> (dostęp 29.11.2021).

ni od intuicyjnego dobierania kolorów, wybiera te, które podkreślają temat i emocje z nim związane²¹.

Mowczan zaczął pracować z akwarelą w 2018 roku. Medium to pozwoliło mu na znacznie szybsze tworzenie prac. Dodatkowo, jak sam mówi, modelowanie ciała na mokrym papierze daje mu możliwość wzmocnienia obrazu cierpienia, któremu poddane jest ciało Chrystusa²². Biel arkusza papieru jest gotową płaszczyzną, bardzo dobrze spełniającą funkcję owego czystego, neutralnego tła. Staje się też idealnym podłożem do eksperymentów z medium, jakim jest akwarela dająca jedyny w swoim rodzaju, bogaty wachlarz efektów wizualnych. Artysta nie boi się ich, odważnie i śmiało nasączając biel kartek rozkwitającymi plamami wyrazistych barw, jednocześnie trzymając je w ściśle określonych ryzach konturów.

Ukrzyżowania

Mimo że ukrzyżowanie jest kulminacyjnym momentem wydarzeń pasyjnych, to w malarstwie Mowczana stanowi pierwszy z tematów związanych z narracją męki Chrystusa. Dorobek twórczy artysty zawiera wiele realizacji tego wątku, który pojawia się zarówno we wczesnych, jak i w późniejszych pracach. Przedstawione niżej przykłady pokażą zarówno ambitne poszukiwania artystyczne, jak i głębię rozważań o temacie, nad którym pochyla się lwowski twórca.

Czerwone przedstawienia ciała Syna Bożego przyciągają wzrok żywym kolorem, którym zostały namalowane. W pracy *Krucyfik*s z 2018 roku możemy zobaczyć zawieszoną w przestrzeni papieru postać Jezusa, którego anatomie artysta zaznaczył plamami szkarłatu²³. Głowę Zbawiciela otacza fioletowo-czerwony nimb krzyżowy, a biodra przepasane są perizonium. Zostało ono jedynie nakreślone ołówkiem, przez co nie pełni swojej funkcji osłaniania miejsc intymnych. Krew cieknąca z pięciu ran oraz bliki artysta zaznaczył kreskami błękitu [il. 1].

W tej pracy pojawia się charakterystyczne rozwiązanie, które będzie obecne również w następnych dziełach – sposób namalowania ciała Chrystusa. Nie jest ono ukazane w całości, lecz tylko poprzez kontur z paroma plamami zaznaczającymi szczegóły anatomiczne. Jeżeli porównamy je z przedstawieniami bliższymi tradycyjnej ikonie, to dostrzeżemy, że są to bliki na ciele postaci, tyle że w nasyconym kolorem negatywie. Biorąc pod uwagę charakter techniki akwareli, można to tłumaczyć właśnie specyfiką medium. Takie zastosowanie farby wodnej przypomina także jedną z najcenniejszych relikwii chrześcijańskich – całun

those which emphasise the subject and the emotions related to it²¹.

Movchan started working with watercolour in 2018. This medium allowed him to create works much more quickly. In addition, he says, modelling the body on wet paper gives him the opportunity to enhance the image of suffering to which the body of Christ is subjected²². The whiteness of a sheet of paper is a ready-made surface which serves very well as this pure, neutral background. It also becomes an ideal ground for experiments with the medium of watercolour, which provides him with a unique, rich range of visual effects. The artist is not afraid of it, boldly and courageously saturating the white of the pages with blooming spots of vivid colours, at the same time keeping them within strictly defined contours.

Crucifixions

Although the crucifixion is the finale of the Passion events, in Movchan's painting it is the first of the themes related to the narrative of Christ's passion. The artist's oeuvre contains many renditions of this theme, which appears in both his early and later works. The examples presented below will show both the ambitious artistic pursuit and the depth of the reflection on the theme which is explored by Movchan.

The red representations of the body of the Son of God catch the eye with the vivid colour with which they were painted. In the work *Crucifix* from 2018, we can see the figure of Jesus, whose anatomy the artist marked with spots of scarlet, suspended in the space of the paper²³. The Saviour's head is surrounded by a purple and red cross nimbus and his hips are girded with a perizoma. It was merely outlined with a pencil, so it does not fulfil its function of covering the intimate parts. The blood dripping from the five wounds as well as the light accents were marked by the artist with dashes of blue [fig. 1]. In this work there appears a characteristic solution which will also be present in subsequent works – the manner of painting Christ's body. It is not shown as a whole, but only as an outline with a few spots marking anatomical details. If we compare it with more traditional icons, we can see that these are just light accents on the body of the figure, but in a negative saturated with colour. Considering the nature of the watercolour technique, this can be explained by the specificity of the medium. Such an application of watercolour paint is also reminiscent of one of the most precious Christian relics – the Shroud of Turin.

²¹ Mowczan, jak przyp. 13.

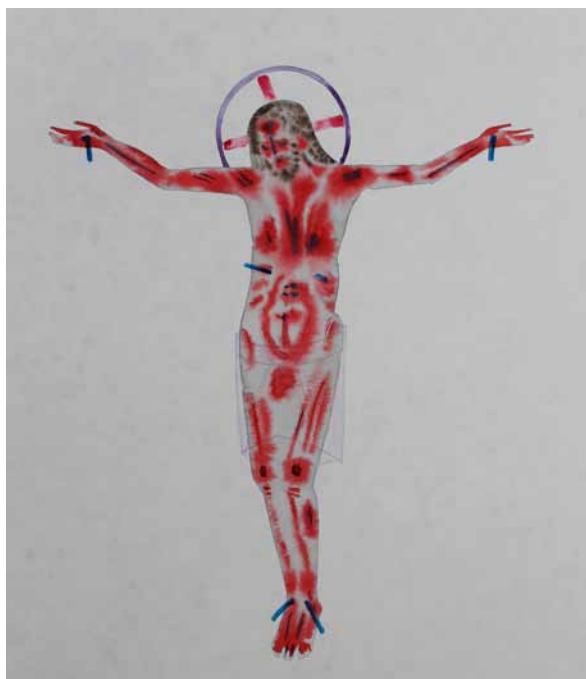
²² Mowczan, 10.12.2021.

²³ <https://www.saatchiart.com/art/Painting-Crucifix/763072/7729526/view> (dostęp 4.11.2021).

²¹ Movchan, as in footnote 13.

²² Movchan, 10.12.2021.

²³ <https://www.saatchiart.com/art/Painting-Crucifix/763072/7729526/view> (access date 4.11.2021).



1. Danyło Mowczan, *Krucyfiks*, 2018, ołówek i akwarela na papierze, fot. archiwum artysty

1. Danylo Movchan, *The Crucifix*, 2018, pencil and watercolour on paper, phot. the artist's archive

This light canvas, marked with dark spots in places where it touched the protuberances of Christ's body, is an alleged reflection of the Saviour's image, his "most faithful" icon, showing the appearance, death and resurrection of the Son of God and documenting his incarnation. In Movchan's works, the paper seems to be a shroud, while the watercolour seems to be blood, sweat and water, signifying on the bright background the reflection of God, whom the artist contemplates. The body thus depicted is contrasted with the geometric treatment of the Saviour's wounds – the blue lines appear to be symbolic.

The artist is not afraid of Christ's corporality, marking his genitals. In this way, he seems to familiarize the viewer and the faithful with the human side of the nature of the Son of God, as if leading to a deepening of the personal relationship of the contemplating artist with the Passion. Traditional icon painting does not accentuate the private parts of Jesus' body, thus idealizing this figure and strongly removing it from bodily temptations, which are not unknown to ordinary people. The treatment applied by Movchan may thus be an encouragement for religious people to work on the virtue of chastity.

Another red *Krucyfiks* was made by the artist in 2021²⁴. An unusual framing appears here – the figure

²⁴ <https://www.saatchiart.com/art/Painting-Crucifix/763072/8427549/view> (access date 10.11.2021).



2. Danyło Mowczan, *Krucyfiks*, 2021, ołówek i akwarela na papierze, fot. archiwum artysty

2. Danylo Movchan, *The Crucifix*, 2021, pencil and watercolour on paper, phot. the artist's archive

turyński. Owo jasne płótno poznaczone ciemnymi plamami w miejscach, gdzie dotykało wypukłości ciała Chrystusa, jest domniemanym odbiciem wizerunku Zbawiciela, Jego „najwierniejszą” ikoną ukazującą wygląd, śmierć i zmartwychwstanie Syna Bożego oraz dokumentującą Jego wcielenie. W pracach Mowczana papier zdaje się być całunem, akwarela zaś krwią, potem i wodą, znaczącą na jasnym tle odbicie Boga, którego artysta kontempluje. Z przedstawionym w ten sposób ciałem kontrastuje geometryczne potraktowanie ran Zbawiciela – błękitne kreski wydają się mieć charakter symboliczny.

Artysta nie boi się cielesności Chrystusa, zaznaczając Jego genitalia. Tym samym zdaje się oswajać widza i wiernych z ludzką stroną natury Syna Bożego, podprowadzając jakby do pogłębienia osobistej relacji kontemplującego przedstawienie z Umęczonym. Tradycyjne malarstwo ikonowe nie akcentuje intymnych części ciała Jezusa, powodując tym samym idealizację tej postaci i silne odsunięcie jej od pokus cielesnych, które nie są obce zwykłemu człowiekowi. Zabieg zastosowany przez Mowczana może więc być zachętą do religijnych rozważań o cnocie czystości.

Kolejny czerwony *Krucyfiks* został wykonany przez artystę w 2021 roku²⁴. Pojawia się tutaj niezwykle kadr – postać Jezusa nie mieści się w nim w całości. Ręce

²⁴ <https://www.saatchiart.com/art/Painting-Crucifix/763072/8427549/view> (dostęp 10.11.2021).

widoczne są do nadgarstków, a dolna krawędź pola obrazowego ucina nogi na wysokości połowy łydek. Kolory użyte w pracy są bardzo żywe, jaskrawe, zdają się świecić. Autor wypełnił postać Zbawiciela płaską plamą jarzącej się czerwieni, ustępującej błękitowi w miejscach, w których zaznaczył szczegóły anatomiczne. Błękitny jest także nimb krzyżowy, którego świetlistość została bardzo dobrze zasugerowana odpowiednim zastosowaniem odcieni [il. 2].

Ta praca zdaje się atakować widza wizualnie. Wbija się w jego oko neonową czerwienią i świetlistym błękitem, można pomyśleć, że jest przy tym wręcz krzykliwa. Kadr powoduje, iż odbiorca odnosi wrażenie, że Zbawiciel zbliża się do niego i nie ma między nimi żadnego bezpiecznego dystansu. Jednakże po chwili kontemplacji uczucie opresyjności słabnie. Rozłożone ramiona Chrystusa zdają się wyciągnięte ku nam, jakby chciały objąć widzów. Żar kolorów staje się żarem miłości, którą Jezus czuje do patrzących nań ludzi. W tym przypadku bliskość kadru jest kluczowa, ponieważ Syna Bożego ukazano w akcie największego miłosierdzia, jakim jest poświęcenie własnego życia. Artysta przybliżył nam tę miłość, otula ją, czujemy jej ciepło pod intensywnością barw. Między dziełem a widzem wytwarza się więź o wręcz intymnym charakterze.

Wśród prac Mowczana znajdujemy także *Ukrzyżowania* z błękitnym Chrystusem. Pierwsze, z 2018 roku noszące tytuł *Krucyfiks*, ukazuje postać Zbawiciela naszkicowaną niebieską akwarelą, z czerwionymi blikami, krzyżem wieńczącym głowę oraz kreskami czy też prostokątami umieszczonymi przy miejscach, gdzie znajdują się rany po gwoździach i włóczni [il. 3]²⁵.

Jest to zabieg niezwykle ciekawy, ponieważ odseparowuje rany od ciała, nadając im zupełnie inny wymiar. Można uznać, że namalowane tutaj kolorem niebieskim ciało przywodzi na myśl to, co niebiańskie, pozazmysłowe, związane z duchem. Jednakże na tym „duchowym” błękitcie Mowczan nie boi się zaznaczać czerwienią ludzkiej anatomii, w tym również tej genitalnej. Zdaje się to również pokazywać dwie natury Chrystusa: boską i ludzką. Obrazowano je zazwyczaj na twarzy Chrystusa, gdzie jedna jej połowa różniła się fizjonomicznie od drugiej²⁶. Trudno jednak było to stosować w przedstawieniach narracyjnych, na których twarz była mniejsza i ukazywana z półprofilu. W przypadku ukrzyżowania dochodzą do tego jeszcze zamknięte oczy, nie można więc stwierdzić, że jedno patrzy na wiernego, a drugie w górę. Przekładając to na znaczenie błękitu i czerwieni, można powiedzieć, że błękit wprowadza silne poczucie smutku, wrzące

of Jesus does not fit entirely within it. His hands are visible up to his wrists, and the bottom edge of the picture cuts off his legs at mid-calf height. The colours used in the work are very vivid, bright and seem to glow. The author filled the figure of the Saviour with a flat patch of glowing red, giving way to blue in places where he marked anatomical details. Blue is also used for the cross nimbus, whose brightness is very effectively suggested by the appropriate use of shades [fig. 2].

This work seems to attack the onlooker visually. It strikes the viewer's eye with its neon red and luminous blue, which could be considered even garish. The frame gives the viewer the impression that the Saviour is approaching him and there is no safe distance between them. However, after a moment of contemplation, the feeling of oppressiveness fades. Christ's outstretched arms seem to stretch towards us, as if to embrace the viewer. The heat of the colours becomes the heat of the love that Jesus feels for the people looking at him. In this case, the closeness of the frame is crucial, because the Son of God is shown in an act of the greatest mercy, that of sacrificing his own life. The artist brings us closer to this love, wraps us in it, and we feel its warmth under the intensity of the colours. A bond of almost intimate character is created between the work and the viewer.

Among Mowchan's works we also find *Crucifixions* with the blue Christ. The first one, from 2018 titled *The Crucifix*, shows the figure of the Saviour sketched in blue watercolour, with red light accents, a cross crowning his head and dashes or rectangles placed at the places where there are nail and spear wounds [fig. 3]²⁵.

This is an extremely interesting procedure because it separates the wounds from the body, giving them a completely different dimension. One might think that the body painted here in blue brings to mind what is celestial, extrasensory, connected with the spirit. However, on this "spiritual" blue, Mowchan is not afraid to mark the human anatomy, including the genitals, with red. It also seems to show the two natures of Christ: divine and human. These were usually depicted on Christ's face, whose face was split in half, with different facial expressions on either side²⁶. However, this was difficult to use in narrative depictions where the face was smaller and shown in semi-profile. In the case of the crucifixion, the eyes are also closed, so it cannot be said that one is looking at the believer and the other upwards. Translating this into the meaning of blue and red, we can say that

²⁵ <https://www.saatchiart.com/art/Painting-Crucifix/763072/4670721/view> (dostęp 4.11.2021).

²⁶ C. Schoenborn, *God's Human Face: The Christ icon*, Ignatius Press, 1994.

²⁵ <https://www.saatchiart.com/art/Painting-Crucifix/763072/4670721/view> (access date 4.11.2021).

²⁶ C. Schoenborn, *God's Human Face: The Christ icon*, Ignatius Press, 1994.



3. Danyło Mowczan, *Krucyfiks*, 2018, ołówek i akwarela na papierze, fot. archiwum artysty

3. Danylo Movchan, *The Crucifix*, 2018, pencil and watercolour on paper, phot. the artist's archive

blue introduces a strong sense of sadness, loneliness and cold, while red emphasises the emotionality of the depicted event.

Another blue crucifixion is *The Crucifix* from 2020²⁷. It shows the blue figure of the Saviour with his cheeks, nose, forehead, mouth, hands, nipples, the wounds from carrying the cross and from the spear, navel, genitals, knees and feet marked in red. The hair and beard are in black, and the head is crowned with a nimbus in which the yellow tones are distributed in the shape of a cross. The same colour is used to paint the stigmata seals at the places where the five most important wounds are located. Under the feet of Jesus there is the skull of the first man, Adam, whose tomb according to tradition was to be found under Golgotha [fig. 4].

Here, too, I would like to concentrate for a moment on the way the red spots on Christ's body are arranged. In the case of this *Crucifix* they are more specific, because apart from the face, they show very characteristic places. The first of these are areas of wounds, which seems understandable. The injuries on the shoulder and knees may refer to the Way of the Cross. However, interestingly enough, red also marks the nipples, the navel and the genitals. These parts of the human body are quite intimate, they are

²⁷ <https://www.saatchiart.com/art/Painting-Crucifix/763072/8095448/view> (access date 11.11.21).



4. Danyło Mowczan, *Krucyfiks*, 2020, ołówek i akwarela na papierze, fot. archiwum artysty

4. Danylo Movchan, *The Crucifix*, 2020, pencil and watercolour on paper, phot. the artist's archive

nie osamotnienia, zimna, a czerwień dobrze podkreśla emocjonalność ukazanego wydarzenia.

Kolejnym niebieskim ukrzyżowaniem jest *Krucyfiks* z 2020 roku²⁷. Widzimy na nim błękitną sylwetkę Zbawiciela z zaznaczonymi na czerwono policzkami, nosem, czołem, ustami, dłońmi, sutkami, raną od niesienia krzyża i po włóczni, pępkiem, genitaliami, kolanami i stopami. Włosy i zarost utrzymane są w kolorze czerni, głowę wieńczy nimb, w którym rozłożenie żółcieni tworzy kształt krzyża. Tą samą barwą namalowano pieczęcie stygmatów przy miejscach, w których znajduje się pięć najważniejszych ran. Pod stopami Jezusa widnieje czaszka pierwszego człowieka – Adama, którego grób według tradycji miał znajdować się pod Golgotą [il. 4].

Również tutaj chciałabym skoncentrować się na sposobie rozmieszczenia czerwonych plam na ciele Chrystusa. W przypadku tego *Krucyfiksu* są one bardziej skonkretyzowane. Oprócz twarzy pokazują bowiem charakterystyczne miejsca. Pierwsze z nich to obszary występowania ran, co wydaje się zrozumiałe. Obrażenia na ramieniu i kolanach mogą odnosić się do drogi krzyżowej. Interesujące jest jednak zaznaczenie sutków, pępka i genitaliów. Te części ciała człowieka mają bowiem dość intymny charakter, kojarzą się z narodzinami, zmysłowością, zazwyczaj

²⁷ <https://www.saatchiart.com/art/Painting-Crucifix/763072/8095448/view> (dostęp 11.11.21).

pozostają zakryte przed wzrokiem. Zaznaczenie ich zdaje się podkreślać intymną cielesność Syna Bożego. Tutaj znowu pojawia się temat ciała i wcielenia. W tradycyjnym malarstwie ikonowym brzuch Chrystusa przedstawiany jest zazwyczaj w formie mięśni układających się na kształt elipsy, podzielonych na cztery bądź sześć segmentów. Pępek, jeżeli jest, to namalowany dość niewyraźnie i trzeba się uważnie wpatrywać, aby go dostrzec. U Mowczana to właśnie on jako pierwszy rzuca się w oczy i koncentruje uwagę widza wokół czerwonych sutków, rany po włóczni i genitaliów Ukrzyżowanego. Mamy więc mocne podkreślenie, że Chrystus narodził się w ludzki sposób, ze wszystkimi tego oznakami, oraz że Jego ciało należało do prawdziwego człowieka.

Jedną z najciekawszych prac pasyjnych wykonanych w technice akwareli jest *Ukrzyżowanie* z 2020 roku. Na czystym tle białej kartki papieru ukazuje ona wiszącego Chrystusa. Artysta ołówkiem nakreślił kontur sylwetki Zbawiciela, którą wypełnił plamami akwareli. Mocną czerwienią namalował głowę, dłonie z przedramionami, lewy bok i stopy. Resztę ciała zaakcentował jasnoszarym kolorem. Jedyną częścią, która została wzbogacona w szczegóły, jest twarz Jezusa. Możemy zauważyć na niej zaznaczone partie czoła, oczu, nosa, policzków i ust, otoczone ciemniejszym odcieniem włosów oraz brody. Głowę Chrystusa okala biały nimb, zamknięty od zewnątrz rozmytym błękitem. Genitalia Zbawiciela zostały ukryte za białym czworokątem niezamalowanego papieru [il. 5]²⁸.

W tym dość prostym przedstawieniu treści teologiczne wybrzmiewają wyjątkowo mocno. Kluczowe jest rozmieszczenie budujących sylwetkę plam czerwieni, znajdują się one bowiem w miejscach ran po gwoździach, koronie cierniowej i włóczni. Takie rozwiązanie podkreśla ich wagę, czyniąc je podstawą wizerunku Ukrzyżowanego. Chrześcijaństwo głosi, że Jezus pojawił się wśród ludzi, aby odkupić ich grzechy, a uczynił to właśnie poprzez swoją mękę i śmierć. W opisywanej akwareli Mowczan ukazuje to z wielką dosadnością. Rany, zazwyczaj ograniczane do punktów po gwoździach czy strumyków krwi, stały się tym, co tworzy ciało Zbawiciela. Reszta naszkicowana szarością zdaje się mieć mniej materialny charakter. Można więc powiedzieć, że istota wcielonego Syna Bożego opiera się na Jego ranach i krwi, które stały się dla wierzących źródłem oczyszczenia i życia wiecznego. Całość nabiera przez to mistycznego charakteru.

Warto jeszcze przyjrzeć się czworokątowi zasłaniającemu genitalia Chrystusa. W tym przypadku zdaje się on implikować dodatkowe znaczenia niż tylko te odnoszące się do perizonium, które miało służyć okryciu wstydliwych części ciała Zbawiciela przed wzro-

associated with birth, sensuality, and usually remain hidden from view. Marking them seems to emphasise the intimate corporeality of the Son of God. Here again, the theme of the body and the incarnation emerges. In traditional icon painting, Christ's abdomen is usually depicted as muscles arranged in the shape of an ellipse, divided into four or six segments. The navel, if there is one, is painted rather sparingly and one has to look carefully to notice it. In Movchan's painting, it is the navel that catches the eye first and focuses the viewer's attention around the red nipples, the spear wound and the genitals of the Crucified. Thus we have a strong emphasis that Christ was born human, with all the signs of this, and that his body was that of a real human being.

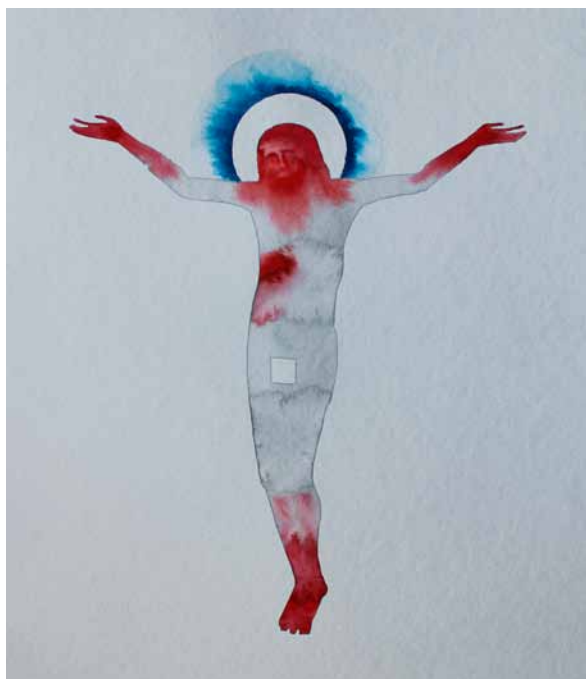
One of the most interesting passion works done in watercolour is *The Crucifixion* from 2020. It shows the hanging Christ against a blank white sheet of paper. The artist used a pencil to outline the Saviour's silhouette, which he filled in with watercolour spots. He painted the head, hands and forearms, the left side and feet in strong red. The rest of the body is accentuated with a light grey colour. The only part of the crucified body which was more detailed is Jesus' face. On it, we can notice marked parts of the forehead, eyes, nose, cheeks and mouth, surrounded by a darker shade of hair and beard. Christ's head is surrounded by a white nimbus, closed from the outside by a blurred blue. The Saviour's genitals are hidden behind a white square of unpainted paper [fig. 5]²⁸.

In this rather simple representation, the theological content resounds very strongly. The distribution of the patches of red which build the silhouette is crucial, as they are located in the places of the wounds inflicted by the nails, the crown of thorns and the spear. This arrangement emphasises their importance, making them the basis of the image of the Crucified. The Christian belief is that Jesus appeared among people to redeem their sins, and he did this through his passion and death. In the watercolour described here, Movchan shows this with great bluntness. The wounds, usually confined to points by nails or streams of blood, become what constitutes the Saviour's body. The rest sketched in grey seems to have a less material character. One could say, then, that the essence of the incarnate Son of God is based on his wounds and blood, which became for believers the source of purification and eternal life. The whole thing thus takes on a mystical character.

It is also worth looking at the quadrangle covering Christ's genitals. In this case, it seems to imply additional meanings other than those related to the perizoma, which was to serve the purpose of cover-

²⁸ <https://www.saatchiart.com/art/Painting-Crucifix/763072/7829085/view> (dostęp 10.11.2021).

²⁸ <https://www.saatchiart.com/art/Painting-Crucifix/763072/7829085/view> (access date 10.11.2021).



5. Danyło Mowczan, *Ukrzyżowanie*, 2020, ołówek i akwarela na papierze, fot. archiwum artysty

5. Danylo Movchan, *The Crucifix*, 2020, pencil and watercolour on paper, phot. the artist's archive



6. Danyło Mowczan, *Krucyfiks*, 2021, ołówek i akwarela na papierze, fot. archiwum artysty

6. Danylo Movchan, *The Crucifix*, 2021, pencil and watercolour on paper, phot. the artist's archive

ing the Saviour's private body parts from the eyes of not only the people on Golgotha, but also those looking at his image presented in art. The square is considered to be a figure symbolising the human being that Christ became through the incarnation. In this visionary image, therefore, the shape of the perizonium can be seen as marking the physical humanity of the Saviour. Because he was without sin, his body was not affected by human lust and remained pure, which seems to be emphasized by this white shape. This use of the quadrangle can also be seen in other works by Movchan, where colour variants of this figure appear on the silhouettes of men and angels²⁹.

Another crucifixion that stands out is *The Crucifix*, which the artist produced in 2021³⁰. Its uniqueness immediately catches the eye, as Movchan abandoned the white background characteristic of his work in favour of red spots spread over the entire surface of the sheet. Against this background, the Saviour is nailed to the cross. His contour, outlined in pencil, is filled in with bronze delineating his physiognomy. The head is surrounded by a blue cross nimbus and the wounds are emphasised with the colour of blood [fig. 6].

²⁹ <https://www.saatchiart.com/account/artworks/763072> (access date 10.11.2021).

³⁰ <https://www.saatchiart.com/art/Painting-Crucifix/763072/8370093/view> (access date 23.11.2021).

kiem nie tylko ludzi na Golgocie, ale też patrzących na Jego wizerunek ukazywany w sztuce. Kwadrat jest uważany za figurę symbolizującą człowieka, którym stał się Chrystus poprzez wcielenie. W owym wizyjnym wizerunku można więc traktować kształt perizonium jako zaznaczenie fizycznego człowieczeństwa Zbawiciela. Z racji tego, że był bez grzechu, Jego ciało nie zostało dotknięte ludzką żądzą i pozostało czyste, co zdaje się podkreślać właśnie ów biały kształt. Takie zastosowanie czworokąta możemy zauważyć także w innych pracach Mowczana, gdzie pojawiają się warianty kolorystyczne tej figury umieszczane na sylwetkach ludzi i aniołów²⁹.

Kolejnym ukrzyżowaniem wyróżniającym się spośród innych jest *Krucyfiks*, który artysta wykonał w 2021 roku³⁰. Jego niezwykłość od razu przykuwa uwagę, Mowczan bowiem zrezygnował z charakterystycznego dla swojej twórczości białego tła na rzecz czerwonych plam rozmieszczonych na całym obszarze kartki. Na ich tle widnieje Zbawiciel przybity do krzyża. Jego obwiedziony ołówkiem kontur wypełniony jest przez brąz nakreślający fizjonomię. Głowa otoczona jest błękitnym nimbem krzyżowym, a rany podkreślone kolorem krwi [il. 6].

²⁹ <https://www.saatchiart.com/account/artworks/763072> (dostęp 10.11.2021).

³⁰ <https://www.saatchiart.com/art/Painting-Crucifix/763072/8370093/view> (dostęp 23.11.2021).

Kolory nakładane są bardzo swobodnie, tworzą na mokrym papierze dekoracyjne plamy o postrzępionych brzegach. Zdaje się więc, jakby Jezus widniał na tle swojej krwi, przelanej za ludzkie grzechy. W porównaniu do poprzedniej pracy Jego ciało zdaje się bardziej rzeczywiste, materialne, a symbolika i mistycyzm zostały w głównej mierze przerzucone właśnie na czerwień tła.

Zdjęcie z krzyża, oplakiwanie i złożenie do grobu

Mowczan dotychczas przedstawił trzy prace pod tytułem *Zdjęcie z krzyża*, wykonane w technice akwareli. Pierwsza z nich powstała w 2018 roku. Widnieje na niej ciało martwego Chrystusa opadające z krzyża, którego belki są tylko lekko zaznaczone żółtymi kreskami. W stopach nadal tkwią gwoździe, mocno przytwierdzając je do drewna. Jego ręce są schowane za plecami, głowa odchyła się pod własnym ciężarem. Otacza ją nimb krzyżowy w barwach ciemnej żółcień. Opadające włosy, zarost i brwi zaznaczono szarym błękitem. Plamy na ciele rozlewają się delikatnie, zaznaczając brązem niektóre jego fragmenty. Kolor zyskuje na sile w miejscu ran w boku i na stopach oraz kreskach zaznaczających bliki [il. 7]³¹.

Jest to pierwsza z prac o tej tematyce, będąca równocześnie kompozycją, w której ciało Chrystusa jest najbardziej niematerialne, eteryczne. Schowanie zgiętej ręki za plecami wydaje się w sytuacji opadającego ciała dość nienaturalne. Jedynym elementem sugerującym poddanie się grawitacji są włosy. Połączenie tych dwóch zabiegów sprawia wrażenie, jakbyśmy patrzyli jednocześnie na opadającą z krzyża martwą postać oraz jej unoszącą się duszę. Sposób przedstawienia krzyża przykuwa uwagę i jest przykładem stosowanych przez artystę uproszczeń wizualnych, dających w tym przypadku bardzo udane połączenie figuratywności z minimalizmem, które pojawi się także w następnej z omawianych prac.

Zapowiedziane powyżej dzieło powstało w 2021 roku i nosi tytuł *Zdjęcie z krzyża*. Mowczan uniknął jednak powtarzalności i zastosował pewne zmiany³². Ciało Zbawiciela jest w nim mocniej zaznaczone przy pomocy ciemniejszego odcienia brązu, prawa ręka zwisa bezwładnie, inaczej wygląda także nimb, zaznaczony pojedynczą cieniowaną linią. Rany nie zwracają na siebie wielkiej uwagi, zostały bowiem pokazane w podobny sposób co kolana i twarz, a rozległość plam przypomina zaznaczenie kolorytu ciała, a nie jego uszkodzeń. Ich symbolem są dwa złote ślady na poziomej belce krzyża, oznaczające pieczęcie stygma-

The colours are applied very freely, creating decorative blotches with frayed edges on the wet paper. It seems as if Jesus is seen against the background of his blood, shed for human sins. Compared to the previous work, his body seems more real, more material, and the symbolism and mysticism are mainly transferred to the red background.

Descent from the cross, lamentation and entombment

Movchan has so far presented three works titled *The Descent from the Cross*, done in watercolour. The first of these was created in 2018. It shows the body of the dead Christ descending from the cross, whose beams are only lightly marked with yellow lines. Nails are still stuck in his feet, holding them firmly to the wood. His hands are tucked behind his back, his head tilted under its own weight. It is surrounded by a cross nimbus in the shades of a very dark yellow. The drooping hair, beard and eyebrows are marked in grey blue. The spots on the body spread gently, marking some parts of it with brown. The colour gains strength in the area of wounds in the side and at the feet and in the lines marking the light accents [fig. 7]³¹.

This is the first of the works on this subject, which is also a composition in which Christ's body is most immaterial, ethereal. Hiding a bent hand behind the back seems rather unnatural in the context of a drooping body. The only element suggesting the surrender to gravity is the hair. The combination of these two moves makes it seem as if we were looking simultaneously at a dead figure falling from the cross and its ascending soul. The way the cross is presented attracts attention and is an example of the artist's visual simplification, resulting in this work in a very successful combination of figurativeness and minimalism, which will also appear in the next work discussed.

The work mentioned above was created in 2021 and is titled *The Descent from the Cross*. However, Movchan avoided repetition and applied some changes³². The body of the Saviour is here more strongly marked with a darker shade of brown, the right hand hangs inertly, and the nimbus, marked with a single shaded line, also looks different. The wounds do not attract much attention, as they are shown in a similar way as the knees and the face, and the size of the spots highlights more the colour of the body rather than its damage. Their symbols are two yellow marks on the horizontal bar of the cross, signifying the seals of the stigmata. The cross itself, drawn in blue cray-

³¹ <https://www.saatchiart.com/art/Painting-The-descent-from-the-cross/763072/4592347/view> (dostęp 2.12.2021).

³² D. Mowczan, 4.11.2021.

³¹ <https://www.saatchiart.com/art/Painting-The-descent-from-the-cross/763072/4592347/view> (access date 2.12.2021).

³² D. Movchan, 4.11.2021.



7. Danyło Mowczan, *Zdjęcie z krzyża*, 2018, ołówek i akwarela na papierze, fot. archiwum artysty

7. Danylo Movchan, *The Descent from the Cross*, 2018, pencil and watercolour on paper, phot. the artist's archive



8. Danyło Mowczan, *Zdjęcie z krzyża*, 2021, ołówek i akwarela na papierze, fot. archiwum artysty

8. Danylo Movchan, *The Descent from the Cross*, 2021, pencil and watercolour on paper, phot. the artist's archive

on, ceases to be just a wooden instrument of torture and torment, as it is sanctified as a symbol of salvation. Movchan gives us the opportunity to witness this extraordinary transformation [fig. 8].

The third *Descent from the Cross*, made in 2020, focuses solely on the figure of Christ³³. As in previous works, we see his body slipping, with his feet nailed to an invisible beam. Another change is the use of the perizoma covering the Saviour's hips. In this case, Movchan filled the body to a large extent with colour, making this work the most material of the three. The places of wounds were marked by the artist with red and spots of blue, which bring to mind the life-giving springs that cleanse humanity from sin. The nimbus is marked in blue and the shape of the cross is inscribed in it with a pencil [fig. 9].

This work by Movchan appears to show his utmost concentration on the most important elements. The work can be considered closer to conventional representations, through the aforementioned markings of the figure's corporeality or the clothing of the figure in the traditionally depicted loincloth. What is interesting is the artist's decision to remove everything that is not the figure of Christ, including the cross, which should be as important as Jesus himself when showing this subject. Its only mark can be seen in the fine pencil lines against the head. This

³³ <https://www.saatchiart.com/art/Painting-The-descent-from-the-Cross/763072/8137583/view> (access date 5.12.2021).

tów. Sam krzyż narysowany niebieską kredką przestaje być tylko drewnianym narzędziem tortur i męki, gdyż zostaje uświęcony jako symbol zbawienia. Mowczan daje nam możliwość bycia świadkami tej niezwykłej transformacji [il. 8].

Trzecie *Zdjęcie z krzyża*, wykonane w 2020 roku, skupia się tylko i wyłącznie na postaci Chrystusa³³. Tak jak w poprzednich pracach widzimy Jego osuwające się ciało, ze stopami przybitymi do niewidocznej belki. Zmianą jest również użycie perizonium okrywającego biodra Zbawiciela. W tym przypadku Mowczan w dużym stopniu wypełnił ciało kolorem, przez co praca jest najbardziej materialna z wszystkich trzech. Miejsca ran artysta zaznaczył czerwienią i plamami błękitu, które przywodzą na myśl życiodajne źródła oczyszczające ludzkość z grzechu. Nimb zaznaczono błękitem i wpisano w niego ołówkiem kształt krzyża [il.9].

Ta praca Mowczana zdaje się mieć najwięcej ze stosowanej przez niego koncentracji na najważniejszych elementach. Dzieło można uznać za bliższe konwencjonalnym przedstawieniom, poprzez wspomniane już zaznaczenia cielesności postaci czy odzianie jej w tradycyjnie przedstawioną przepaskę biodrową. Ciekawa jest decyzja artysty o usunięciu wszystkiego, co nie jest postacią Chrystusa, łącznie z krzyżem, który przy pokazywaniu tego tematu powinien być równie ważny, co sam Jezus. Widzimy go jedynie w delikat-

³³ <https://www.saatchiart.com/art/Painting-The-descent-from-the-Cross/763072/8137583/view> (dostęp 5.12.2021).



il. 9. Danyło Mowczan, *Zdjęcie z krzyża*, 2020, ołówek i akwarela na papierze, fot. archiwum artysty

fig. 9. Danyło Movchan, *The Descent from the Cross*, 2020, pencil and watercolour on paper, phot. the artist's archive

nych liniach ołówka na tle głowy. Sprawia to wrażenie, że postać Zbawiciela jest jeszcze bardziej samotna i opuszczona, mimo że w akcie zdjęcia z krzyża – zgodnie z tradycją ikonograficzną – brało udział kilka osób, w tym te najbliższe zmarłemu Jezusowi. Można wysnuć wniosek, że Mowczan chce nakłonić widza nie tylko do towarzyszenia Synowi Bożemu, ale też do miłosiernego i pełnego współczucia przyjęcia Jego ciała, męki i ofiary, tak jak z czułością zrobili to bliscy Chrystusa.

W dorobku artysty możemy znaleźć także przedstawienia Jezusa leżącego pod krzyżem. Pierwsze z nich powstało w 2018 roku i zatytułowane jest *Jezus Chrystus*³⁴. Ukazuje ono nagiego Zbawiciela leżącego pod błękitnym krzyżem, na którym widnieją czerwone ślady krwi. Jego głowę otacza niebieski okrąg nimbu z wpisanym ołówkiem krzyżem. Ciało Syna Bożego zostało oddane w kolorze czerwonym, tą samą barwą artysta zaznaczył również rany, jednakże trzeba się uważnie przyjrzeć, aby je dostrzec. O wiele łatwiej je odnaleźć na wspomnianym krzyżu. W przeciwieństwie do leżącego pod nim ciała zdaje się opowiadać widzowi o męczeńskiej śmierci Zbawiciela. Namalowanie go rozwodnionym błękitem sprawia, że staje się on bardziej niematerialny, symboliczny. Postać natomiast jawi się przy nim jako bardziej namacalna, rzeczywista. Nimb otaczający jej głowę jest przygaszony, jednocześnie mocno koresponduje kolorystycznie z krzyżem, wydaje się to wskazywać na uświęcenie zarówno wcielenia Chrystusa, jak i krzyża, na którym został powieszony [il. 10].

gives the impression that the figure of the Saviour is even more lonely and abandoned, despite the fact that the act of removing him from the cross – according to iconographic tradition – involved several people, including those closest to the dead Jesus. One can conclude that Movchan wants to persuade the viewer not only to accompany the Son of God, but also to receive his body, passion and sacrifice with mercy and compassion, just as tenderly as Christ's relatives did.

In the artist's oeuvre we can also find representations of Jesus lying under the cross. The first of these was created in 2018 and is titled *Jesus Christ*³⁴. It depicts the naked Saviour lying under a blue cross with red traces of blood on it. His head is surrounded by a blue circular nimbus with a cross inscribed in pencil. The body of the Son of God was rendered in red, and the artist also used the same colour to mark the wounds, but one has to look carefully to see them. They are much easier to find on the cross mentioned earlier. Unlike the body lying beneath it, it seems to tell the viewer about the Saviour's martyrdom. Painting it in watered-down blue makes it more immaterial, more symbolic. On the other hand, the figure appears more tangible and real. The halo surrounding its head is dimmed, but at the same time it strongly corresponds in colour with the cross, which seems to indicate the sanctification of both the incarnation of Christ and the cross on which he was hung. [fig. 10].

³⁴ <https://www.saatchiart.com/art/Painting-Jesus-Christ/763072/4596590/view> (dostęp 13.12.2021).

³⁴ <https://www.saatchiart.com/art/Painting-Jesus-Christ/763072/4596590/view> (access date 13.12.2021).



il. 10. Danyło Mowczan, *Jezus Chrystus*, 2018, ołówek i akwarela na papierze, fot. archiwum artysty

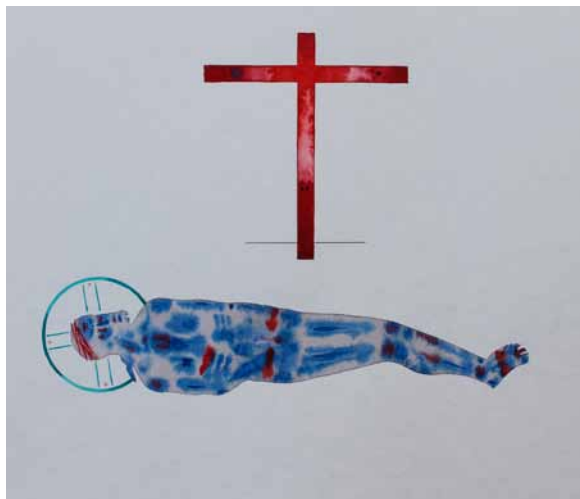
fig. 10. Danyło Mowczan, *Jesus Christ*, 2018, pencil and watercolour on paper, phot. the artist's archive

Another version of this theme titled *Christ and the Cross* was created in 2021 and is a work in which Mowczan decided on more daring artistic solutions³⁵. It shows the body of the Saviour painted in blue and the wounds highlighted in vivid red. Interestingly, this work shows extensive bloody marks on Jesus' head from the crown of thorns, which are very rare in other paintings by the artist. Red was also used to paint light accents on the body. The cross, on the other hand, was shown reduced in size in relation to the previous work. The ground line can be seen on it. The colours are reversed: this time, the cross is red and the bloodstains are blue. This creates an interesting incongruity with the colour of the blood on the Saviour's body. This colour duality brings to mind both the water and the blood that flowed from Christ's pierced side. The turquoise nimbus of the cross surrounding Jesus' head contains the yellow points of the stigmata, thus introducing a third way of marking the wounds, which has a more mystical character [fig. 11].

The only work among those discussed in this article to feature another figure besides Jesus is the 2018 *Pieta*³⁶. It portrays the seated Mary bending over the face of the Saviour taken down from the cross. Christ's naked body laid horizontally on his back seems to levitate against the bright background. Only the hair is subject to the law of gravity. The Mother does not touch the Son. All the tenderness between

³⁵ <https://www.saatchiart.com/art/Painting-Jesus-Christ-and-cross/763072/8413567/view> (access date 13.12.2021).

³⁶ <https://www.saatchiart.com/art/Painting-Pieta/763072/4646892/view> (access date 20.12.21).



11. Danyło Mowczan, *Chrystus i krzyż*, 2021, ołówek i akwarela na papierze, fot. archiwum artysty

11. Danyło Mowczan, *Christ and the Cross*, 2021, pencil and watercolour on paper, phot. the artist's archive

Kolejna wersja tego tematu zatytułowana *Chrystus i krzyż* powstała w 2021 roku i jest już pracą, w której Mowczan zdecydował się na śmielsze rozwiązania artystyczne³⁵. Ukazane na niej ciało Zbawiciela zostało namalowane błękitną farbą, a rany podkreślone wyrazistą czerwieńią. Co ciekawe, w tej pracy na głowie Jezusa widnieją rozległe krwawe ślady po koronie cierniowej, które bardzo rzadko występują w innych malowidłach artysty. Czerwień posłużyła także do namalowania blików na ciele. Krzyż natomiast został ukazany w pomniejszeniu w stosunku do poprzedniej pracy. Widać przy nim linię gruntu. Kolory natomiast uległy odwróceniu: tym razem to krzyż jest czerwony, a ślady krwi niebieskie. Tworzy to ciekawą niezgodność z barwą krwi na ciele Zbawiciela. Ten dualizm barwny przywodzi na myśl zarówno wodę, jak i krew, które wypłynęły z przebitego boku Chrystusa. Turkusowy nimb krzyżowy okalający głowę Jezusa zawiera w sobie żółte punkty stygmatów, tym samym wprowadza trzeci sposób zaznaczenia ran, mający charakter bardziej mistyczny [il. 11].

Jedyną pracą wśród omawianych w tym artykule, w której oprócz Jezusa występuje jeszcze inna postać, jest *Pieta* z 2018 roku³⁶. Ukazuje ona siedzącą Marię pochyloną nad twarzą zdjętego z krzyża Zbawiciela. Nagie ciało Chrystusa ułożone na plecach w pozycji horyzontalnej zdaje się lewitować na jasnym tle. Tylko włosy podlegają tu prawu grawitacji. Matka nie dotyka Syna. Cała czułość między nimi została

³⁵ <https://www.saatchiart.com/art/Painting-Jesus-Christ-and-cross/763072/8413567/view> (dostęp 13.12.2021).

³⁶ <https://www.saatchiart.com/art/Painting-Pieta/763072/4646892/view> (dostęp 20.12.21).

ograniczona do zbliżenia ku sobie twarzy. Widzimy ciemne kreski silnie rysujące się na obliczu kobiety i wyrażające ból po stracie dziecka. Kontrastują one ze spokojem bijącym od martwego oblicza Chrystusa i Jego nienaturalnie ułożonego ciała. Cierpiąca twarz Marii jest otoczona żółcieniem linii nimbu i błękitem jej szaty, która została namalowana w podobny sposób jak ciało Jezusa. Efekt rozwodnionego błękitu rodzi skojarzenia z niebem pokrytym gdzieś białymi obłokami. Warto zaznaczyć, że ta praca jest także jedyną z omawianych, gdzie głowa Chrystusa nie jest zwieńczona nimbem. Mowczan postanowił otoczyć ją błękitem szat Marii, której postać okala półokręgiem twarz Syna. Taki zabieg został zastosowany przez artystę już wcześniej, co pokazuje nam praca z 2016 roku, także zatytułowana *Pieta*³⁷. Ta realizacja wykonana w technice tempery na papierze dużo bardziej odnosi się do tradycyjnego malarstwa ikonowego [il. 12].

Zwyczaj przedstawienia oplakiwania są dla artysty okazją do ukazania sceny o silnym natężeniu emocjonalnym. Postacie wyrażają smutek po stracie ukochanego Syna, Nauczyciela, Towarzysza czy Przyjaciela. U Mowczana cała ta otoczka wydaje się nieobecna na pierwszy rzut oka. W końcu Maria i Jezus nawet się nie dotykają, a mimo to ich bliskość i ból Matki oddano tutaj niezwykle sugestywnie. Cała jej postać okala głowę Chrystusa, ostatnim matczynym gestem zdaje się wyrażać miłość do dziecka czy chronić Go przed fizyczną i psychiczną przemocą ze strony oprawców. Wspomniałam także o braku nimbu i postaci Marii, która go wizualnie naśladuje, będąc niejako śladem, dopełnieniem świętości zmarłego Syna. Płaszcz przypominający deseniem błękit nieba zdaje się ewokować nie tylko smutek Marii, lecz także pewien spokój, ukazywany przez pogodny nieboskłon. Po ciężkiej, pełnej obaw nocy w Ogrójcu, nasyconych ponizieniem godzinach sądu i cierpienia podczas biczowania, drogi krzyżowej i samej śmierci Matka zdaje się ofiarowywać Chrystusowi chwilę wytchnienia, nadziei i spokoju.

Kolejną grupą tematyczną prac Mowczana są te związane ze złożeniem ciała Chrystusa do grobu. W obrazie *Jezus Chrystus* z 2018 roku widzimy ciało Zbawiciela ciasno zawinięte w całun i leżące w prostokącie grobu. Nad grobem wznosi się pusty krzyż, dotykający dolną belką miejsca spoczynku Zbawiciela. Głowę Jezusa okala błękitny nimb krzyżowy, całun wypełniają ukośne pasy tkaniny, która poznaczona jest czerwieńią krwi w miejscu pięciu najważniejszych ran [il. 13]³⁸.

them is limited to bringing their faces close to each other. We can see dark lines strongly drawn on the woman's face, expressing the pain of losing her child. They contrast with the calmness of Christ's still face and his unnaturally positioned body. Mary's suffering face is surrounded by the yellow of the nimbus line and the blue of her robe, painted in a similar way to the body of Jesus. The effect of the diluted blue brings to mind a sky covered partly with white clouds. It is worth noting that this work is also the only one of those discussed where Christ's head is not crowned with a nimbus. Mowchan decided to surround it with the blue of Mary's robes, whose figure surrounds the face of her Son in a semicircle. This approach had been used by the artist before, as shown in a work from 2016, also titled *Pieta*³⁷. This realization made in tempera on paper is much more related to traditional icon painting [fig. 12].

Usually representations of mourning are an opportunity for an artist to depict a scene of extremely strong emotional intensity. The figures express sadness at the loss of the beloved son, teacher, companion or friend. In Mowchan's work all this aura seems absent at first glance. After all, Mary and Jesus do not even touch each other, yet their closeness and the Mother's pain are clearly visible here. Her whole figure encircles Christ's head, and with a final maternal gesture she seems to express her love for her child or to protect him from the physical and psychological violence of his tormentors. I have also mentioned the lack of nimbus and the figure of Mary, who visually reproduces it, being in a way a trace, a complement of the holiness of the dead Son. The cloak, with its pattern reminiscent of the blue of the sky, seems to evoke not only Mary's sadness, but also a certain peace, shown by the serene sky. After the difficult, fearful night in the Garden, the humiliating hours of judgment and suffering during the scourging, the Way of the Cross and death itself, the Mother seems to be offering Christ a moment of rest, hope and peace.

Another thematic group of Mowchan's works are those related to the laying of Christ's body in the tomb. In the painting *Jesus Christ* from 2018, we see the body of the Saviour tightly wrapped in a shroud and lying in the rectangle of the tomb. An empty cross rises above the tomb, touching the Saviour's resting place with its lower beam. Jesus' head is encircled by a blue cross nimbus, and the shroud is filled with diagonal stripes of cloth, which is marked with red blood in the place of the five most important wounds [fig. 13]³⁸.

³⁷ <https://www.saatchiart.com/print/Painting-Pieta-sold/763072/3104537/view> (dostęp 20.12.2021).

³⁸ <https://www.saatchiart.com/art/Painting-Jesus-Christ/763072/4770045/view> (dostęp 29.11.2021).

³⁷ <https://www.saatchiart.com/print/Painting-Pieta-sold/763072/3104537/view> (access date 20.12.2021).

³⁸ <https://www.saatchiart.com/art/Painting-Jesus-Christ/763072/4770045/view> (access date 29.11.2021).



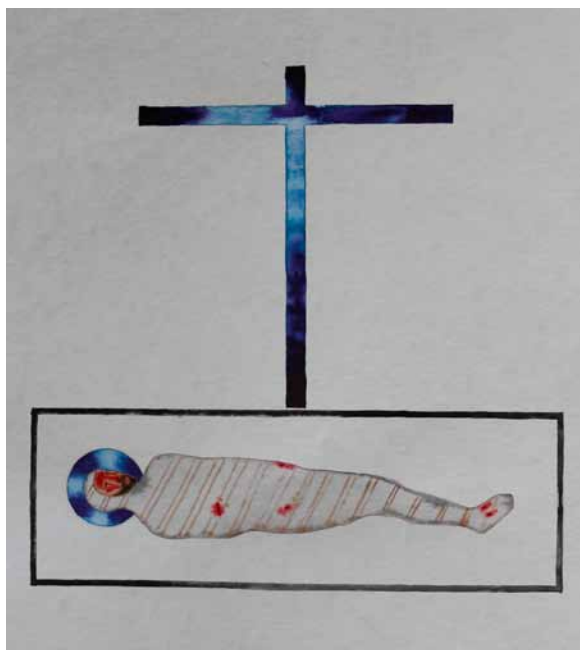
12. Danyło Mowczan, *Pieta*, 2018, ołówek i akwarela na papierze, fot. archiwum artysty

12. Danylo Movchan, *Pieta*, 2018, pencil and watercolour on paper, phot. the artist's archive

Depictions of the entombment are usually of a calming nature. The culmination of the Sacrifice is now over, and the shrouded body of Christ rests placed in the cool silence of the tomb or sarcophagus. In a stone-covered tomb, it will lie in expectant silence for three days. In Movchan's work, this silence resounds, heightened by the solitude of the dead Saviour. There is no one around, no weeping loved ones, only he, his cross and his tomb. However, the artist does not let us forget so easily the suffering and horror of the earlier events. On the crisp whiteness of the shroud, red stains of the still dripping blood blossom. The Passion of Golgotha is not yet over, but it still continues, even though the body from which this blood flows no longer has life in it. It seems, in spite of the words "it is accomplished" uttered by Christ hanging on the cross³⁹, that the purifying of the world by his blood is desperately performed to the last moment, to the last drop, making full use of his sanctified human body. Moreover, it finds its continuation in every liturgy or confession that is celebrated. The medium of watercolour seems just made for this effect. The freshness of the water-based paint, its texture and the way it interacts with the paper is very reminiscent of the behaviour of fresh blood seeping into the fabric and produces evocative effects.

The next two works refer to the iconographic theme of Christ in the tomb, in which the Saviour

³⁹ John 19, 30.



13. Danyło Mowczan, *Jezus Chrystus*, 2018, ołówek i akwarela na papierze, fot. archiwum artysty

13. Danylo Movchan, *Jesus Christ*, 2018, pencil and watercolour on paper, phot. the artist's archive

Przedstawienia złożenia do grobu mają zazwyczaj charakter wyciszający. Kulminacja Ofiary jest już z nami, owinięte całunem ciało Chrystusa spoczywa umieszczone w chłodnej ciszy grobowca czy tumbi. W grobie zasuniętym kamieniem będzie leżało w pełnej oczekiwania ciszy przez trzy dni. W pracy Mowczana cisza ta wybrzmiewa, spotęgowana dodatkowo samotnością martwego Zbawiciela. Nie ma nikogo krzątającego się wokół, płaczących bliskich, tylko On, Jego krzyż i grób. Jednakże artysta nie daje nam tak łatwo zapomnieć o pełnych cierpienia i trwogi wcześniejszych wydarzeniach. Na świeżej bieli całunu wykwitają czerwone plamy cieknącej ciągle krwi. Męka Golgoty jeszcze się nie zakończyła, nadal trwa, pomimo że ciało, z którego ta krew płynie, nie ma już w sobie życia. Wydaje się, wbrew słowom „wykonało się” wypowiedzianym przez wiszącego na krzyżu Chrystusa³⁹, że oczyszczanie świata przez Jego krew rozpaczliwie dokonuje się do ostatniego momentu, do ostatniej kropli, wykorzystując w pełni Jego uświęcone ludzkie ciało. Ponadto znajduje swoją kontynuację w każdej sprawowanej liturgii czy spowiedzi. Medium akwareli zdaje się wprost stworzone do uzyskania tego efektu. Świeżość wodnej farby, jej konsystencja i to, jak współpracuje z papierem, bardzo przypomina zachowanie świeżej krwi wnikażącej w tkaninę i daje sugestywne efekty.

Kolejne dwie prace odnoszą się do tematu ikonograficznego Chrystusa w grobie, w którym Zbawiciel ukazany jest w tumbie, z której wystaje górna połowa

³⁹ J 19, 30.



14. Danyło Mowczan, *Jezus Chrystus*, 2018, ołówek i akwarela na papierze, fot. archiwum artysty

14. Danylo Movchan, *Jesus Christ*, 2018, pencil and watercolour on paper, phot. the artist's archive



15. Danyło Mowczan, *Jezus Chrystus*, 2020, ołówek i akwarela na papierze, fot. archiwum artysty

15. Danylo Movchan, *Jesus Christ*, 2020, pencil and watercolour on paper, phot. the artist's archive

Jego ciała. Ręce są skrzyżowane, a oczy zamknięte. Czasami towarzyszą mu aniołowie czy Jego Matka.

Pierwsza z prac powstała w roku 2018 i nosi tytuł *Jezus Chrystus*⁴⁰. Ukazuje ona Syna Bożego z opuszczonymi, skrzyżowanymi rękami, pochyloną głową otoczoną błękitno-czerwonym nimbem krzyżowym. Ciało wylania się z grobu, który został zaznaczony tylko błękitnym obramowaniem jego krawędzi. Widzimy tutaj uproszczenie wizualne, które daje dość ciekawe efekty, zwyczajowa ciemność grobu ustępuje bowiem jasności papieru, przez co połowa figury Zbawiciela zdaje się zawieszona w próżni, pomiędzy śmiercią i zmartwychwstaniem. Z ową próżnią dość mocno kontrastuje wyraźnie namalowane ciało, któremu ciemny brąz dodaje namacalności czy wręcz ciężkości. Sprawia to wrażenie oczekiwania na ten niezwykle moment zmartwychwstania, co mocno wybrzmiewa w ukazaniu postaci samego Zbawiciela [il. 14].

Druga realizacja tego tematu pochodzi z 2020 roku i również nosi tytuł *Jezus Chrystus*⁴¹. Ta wersja charakteryzuje się odważniejszym eksperymentowaniem z kolorem i medium, co skutkuje oryginalnością przedstawienia. Ciało Zbawiciela zaznaczone jest

is shown in a tomb from which the upper half of his body protrudes. His arms are crossed and his eyes are closed. He is sometimes accompanied by angels or his Mother.

The first of these works was created in 2018 and is titled *Jesus Christ*⁴⁰. It depicts the Son of God with lowered, crossed arms and bowed head surrounded by a blue and red cross nimbus. The body emerges from the tomb, which is marked only by the blue border of its edge. The usual darkness of the tomb gives way to the brightness of the paper, so that half of the Saviour's figure appears to be suspended in a vacuum between death and resurrection. This vacuum is strongly contrasted with the clearly painted body, the dark brown of which adds tangibility or even heaviness. This gives the impression of awaiting the extraordinary moment of resurrection, which is strongly reflected in the representation of the Saviour himself [fig. 14].

The second realisation of this subject was created in 2020 and is also titled *Jesus Christ*⁴¹. This version is characterised by bolder experimentation with colour and medium, resulting in an original repre-

⁴⁰ <https://www.saatchiart.com/art/Painting-Jesus-Christ/763072/4612311/view> (dostęp 28.12.2021).

⁴¹ <https://www.saatchiart.com/art/Painting-Jesus-Christ/763072/7980507/view> (dostęp 27.12.2021).

⁴⁰ <https://www.saatchiart.com/art/Painting-Jesus-Christ/763072/4612311/view> (access date 28.12.2021).

⁴¹ <https://www.saatchiart.com/art/Painting-Jesus-Christ/763072/7980507/view> (access date 27.12.2021).

sensation. The Saviour's body is marked with pink spots, and the light accents are applied in blue. His crossed arms are raised at chest height. Vivid spots of red blood are spilling over his palms. Christ's head is crowned with a blue and turquoise cross nimbus. The figure of the Saviour is placed in the sarcophagus in the shape of a black square [fig. 15].

In this work, the artist achieved the impression of luminosity of the figures, reminiscent of stained glass, through the use of light shades. The effect was further emphasised by the blackness of the tomb. It seems to evoke Malevich's *Black square*, which is considered to be the most important icon of abstractionism. The abstract space of this dark figure seems ideal for depicting the interior of the tomb, where the greatest of miracles took place: the resurrection. The tomb containing the body of the Son of God, whose soul descended into hell and returned, becomes a place similar to Mount Tabor, where the tangible divinity of Christ is revealed. The association is heightened by the luminosity of the figure, which in this context recalls the Saviour shining with heavenly light from the Transfiguration scene. However, while Jesus revealed himself to his disciples on the mountain, rising from the dead is a miracle performed by him in the solitude and darkness of the tomb's interior. Unlike in the previous work, there is a very clear suggestion that the dead body shown here will miraculously come back to life. One can also have the impression that, shining brightly, it returns at the very moment in which the artist immortalised it.

Conclusion

What should contemporary religious art be like? Should it be made of concrete, cast in bronze or painted in luminous, strong acrylic? Should it shine like an abstract stained glass window, or should it meet the viewer in the street, taking the shape of a homeless Christ? Maybe, in the end, it should just be a sheet of paper covered with a few spots of watercolour?

Movchan gives us art of an extremely personal, intimate nature. It could be hung in a room or a small chapel. His water-coloured Jesus would be lost in large church interiors, packed with worshippers. The space for this Christ seems to be not the church, but the mind and heart of the person who looks at him. The Redeemer is delicate, fragile, transparent, and yet representing the infinite love that pushed him to the very cross where he made the greatest of sacrifices. The artist contemplates this event in his works, each time giving us something new and moving. His simplicity is combined with courage, creativity, an uncompromising but also sophisticated style. This can be seen in his precise choice of colours, his

za pomocą różowych plam, bliki naniesiono kolorem niebieskim. Jego skrzyżowane ręce uniesione są na wysokości klatki piersiowej. Na dłoniach rozlewają się wyraziste plamy czerwonej krwi. Głowę Chrystusa wieńczy błękitno-turkusowy nimb krzyżowy. Postać Zbawiciela umieszczono w tumbie, która przybrała kształt czarnego kwadratu [il. 15].

W tej realizacji artysta uzyskał wrażenie świetlistości postaci, przywodzące na myśl witraże, poprzez użycie jasnych odcieni. Efekt został dodatkowo podkreślony przez czerń grobowca. On sam zdaje się przywoływać najważniejszą ikonę abstrakcjonizmu, za którą uważany jest *Czarny kwadrat* Malewicza. Abstrakcyjna przestrzeń tej ciemnej figury zdaje się idealna do ukazania wnętrza grobu, w którym wydarzył się największy z cudów: zmartwychwstanie. Tumba mieszcząca ciało Syna Bożego, którego dusza wstąpiła do piekieł i powróciła, staje się miejscem podobnym do góry Tabor, gdzie objawia się namacalna boskość Chrystusa. Skojarzenie spotęgowane jest przez świetlistość postaci, która w tym kontekście przypomina Zbawiciela jaśniejącego niebiańskim światłem ze sceny Przemienienia. O ile jednak na górze Jezus objawił się swoim uczniom, o tyle powstanie z martwych jest cudem uczynionym przez Niego w samotności i ciemności wnętrza grobowca. W przeciwieństwie do poprzedniej pracy pojawia się bardzo wyraźna sugestia mówiąca, że ukazane w niej martwe ciało w cudowny sposób powróci do życia. Można też odnieść wrażenie, że jaśniejąc, powraca w tej chwili, w której artysta je uwiecznił.

Zakończenie

Jaka powinna być współczesna sztuka religijna? Czy ma być wykonana z betonu, odlana w brązie, czy namalowana świetlistym, mocnym akrylem? Zobowiązana jest jaśnieć niczym abstrakcyjny witraż, czy wychodzić widzowi na spotkanie, stojąc na chodnikach i przyjmując kształt bezdomnego Chrystusa? Może, w końcu, powinna być po prostu kartką papieru pokrytą paroma plamami akwareli?

Mowczan daje nam sztukę o charakterze niezwykle osobistym, intymnym. Można ją zawiesić w pokoju lub niedużej kaplicy. Jego malowany farbą wodną Jezus zgubiłby się w wielkich kościelnych wnętrzach, wypełnionych morzem wiernych. Przestrzenią dla tego Chrystusa wydaje się nie świątynia, lecz myśl i serce osoby, która na Niego patrzy. Odkupiciel jest delikatny, kruchy, przejrzysty, a jednocześnie będący nieskończoną miłością, która pchnęła Go na sam krzyż, gdzie złożył największą z ofiar. Artysta kontempluje to wydarzenie w swoich pracach, za każdym razem dając nam coś nowego, poruszającego. Jego prostota łączy się z odwagą, kreatywnością, bezkompromiso-

wością, ale też wysmakowaniem. Możemy to zauważyć w precyzyjnym dobieraniu barw, umiejętnym posługiwaniu się trudnym medium, jakim jest akwarela, przemyślanej i zaskakującej kompozycji.

Zastosowanie akwareli wynosi malarstwo religijne Mowczana na kolejny poziom. Nośnikiem treści przestaje być sama ikonografia, w bardzo udany sposób jest ona dopowiadana przez rozwiązania formalne. Mowczan cały czas kontynuuje eksperymenty z farbą wodną, szuka nowych rozwiązań i treści do przekazania. Jako człowiek wierzący stara się przełożyć historię Jezusa na język dzisiejszej sztuki i współczesnych ludzi. Połączony wodą pigment staje się dla niego materia oddającą nie tylko dogmaty, ale też emocje, mistycyzm i intymność relacji Boga z człowiekiem.

Warto też wspomnieć o jednej jeszcze rzeczy. Mowczan oprócz samych malowanych przez siebie prac oferuje także drukowane reprodukcje. Jest to nie tylko oczywisty sposób na pozyskanie środków do życia, jak czyni to wielu artystów, lecz także zaproszenie widza do medytacji nad danym wizerunkiem. Niezależnie od tego, czy jest wierzący czy też nie, ma okazję do kontemplowania dzieł artysty w domowym zaciszu, co nadaje zarówno oryginałom, jak i reprodukcjom cechy przedstawię domowych, intymnych. Mały format, prostota i szybkość wykonania tych akwrel pomagają malarzowi w wyprodukowaniu znacznej liczby dzieł, które następnie trafiają do nabywców. Zbliża to sztukę do człowieka, który nie zawsze ma możliwości kupienia malowanego temperą obrazu na płótnie lub desce. Mimo że obecnie ta metoda jest stosowana przez różnych artystów, to u Mowczana zdaje się nabierać wręcz ewangelizacyjnego charakteru. Jeżeli więc chcemy zastanowić się nad tematem Pasji Chrystusa czy po prostu nacieszyć oko dobrym przykładem współczesnej sztuki sakralnej, możemy w zależności od naszych możliwości finansowych zakupić samo dzieło, reprodukcję lub też udać się na jedną z wystaw, które często odbywają się na terenie Polski. Sztuka Mowczana na pewno pozostawi w nas ślad, tak jak sam artysta pozostawia mementa swoich rozważań na poznaczonej akwarelą białej kartce papieru.

Streszczenie

Pochodzący z Ukrainy Danyło Mowczan należy do najciekawszych współczesnych artystów zajmujących się sztuką sakralną. Jego twórczość wywodzi się ze sztuki Kościoła wschodniego i obejmuje zarówno malarstwo ikonowe, jak i portrety, przedstawienia alegoryczne i mitologiczne. Wśród jego prac, charakteryzujących się minimalizmem i stosowaniem jasnego tła, wyróżniają się dzieła wykonane akwarelą. Odwołując się do realizacji pasyjnych artysty, przedstawiam interpretację dzieł, analizując zasto-

skilful use of the difficult medium of watercolour, as well as his thoughtful and surprising composition.

The use of watercolours takes Movchan's religious painting to another level. The iconography itself ceases to be the carrier of content, which is very successfully supplemented by formal solutions. Movchan continues to experiment with water-based paint, looking for new solutions and new content to convey. As a man of faith, he tries to translate the story of Jesus into the language of contemporary art and contemporary people. For him, the pigment combined with water becomes a material which conveys not only dogma, but also emotions, mysticism and intimacy.

One more thing is also worth mentioning. Movchan offers printed reproductions in addition to the works he paints himself. This is not only an understandable way of making a living, like with many artists, but it also invites the viewers to meditate on the image in question. Whether they are believers or not, they have the opportunity to contemplate the artist's work in the comfort of their homes, which gives both the originals and the reproductions the characteristics of domestic, intimate representations. The small format, simplicity and speed of execution of these watercolours help the painter to produce a significant number of works, which are then sold. This brings art closer to the individual, who does not always have the means to buy a tempera painting on canvas or wood. Although this method is currently used by various artists, in Movchan's case it seems to have taken on an almost evangelistic character. Therefore, if we want to reflect on the theme of the Passion of Christ or simply feast our eyes on a good example of contemporary sacred art, we can, depending on our financial possibilities, buy the work itself, a reproduction or go to one of the exhibitions which are often held in Poland. Movchan's art will surely leave its mark on us, just as the artist himself leaves a record of his reflections of God's relationship with man on a white sheet of paper marked with watercolours.

Abstract

Ukrainian-born Danyło Movchan is one of the most interesting contemporary artists working in the field of sacred art. His work derives from the art of the Eastern Church and ranges from icon painting through portraits to allegorical and mythological representations. Among his works, characterised by minimalism and the use of light backgrounds, works in watercolour stand out. Referring to the artist's Passion representations, I present an interpretation of the works, analysing the formal techniques employed by Movchan, with particular reference to the way in

which he uses water colours. I look successively at the depictions of the crucifixion, descent from the cross, lamentation and entombment. I address issues such as biblical history, dogma, the emotionality of the depictions and the relationship between Jesus and the viewer contemplating the image. In the text, I try to prove that in Movchan's art, both iconography and the form of the artwork play an almost equal role in conveying events and scenes of a religious nature and reflections connected with them.

Keywords: Danylo Movchan, Ukraine, modern sacred art, painting, representations of the Passion, watercolour

mgr Zofia Szot
Independent scholar, Poznań
e-mail: zofiaszot95@onet.pl

Translated by Monika Mazurek

Bibliography

- Bastiaansen L., *Ikony Wielkiego Tygodnia [Ikonen van de Goede Week]*, Kraków 2005.
- Czawaga K., *Podsumowanie Międzynarodowych Warsztatów Ikonopisania w Nowicy [Conclusion of the International Icon Writing Workshop in Nowica]*, „Kurier Galicyjski”, <https://arch.kuriergalicyjski.com/actualnosci/7194-podsumowanie-miedzynarodowych-warsztatow-ikonopisania-w-nowicy>
- Czerni K., *Nowosielski w Małopolsce. Sztuka sakralna [Nowosielski in Małopolska. The Sacred Art.]*, Kraków 2015.
- Evdokimov P., *Sztuka Ikony. Teologia Piękna [L'art de l'icône : Théologie de la beauté]*, Warszawa 2003.
- Florensky P., *Ikonoostas i inne szkice* [“Iconostasis” and other sketches – a collection], Białystok 1997.
<https://www.flickr.com/photos/danylomovchan/>
<http://ikonynowica.blogspot.com/>
<http://nowaikona.pl/>
<https://www.saatchiart.com/movchan>
https://www.youtube.com/watch?v=8DbchAe6rhc&ab_channel=Mi%C4%99dzynarodoweWarsztatyIkonopisaniaNowica
https://www.youtube.com/watch?v=qkcOYzIPku4&ab_channel=CHAPLINSKIYARTPLEINAIRS
- Jakubowska-Krawczyk K., *Danylo Mowczan – ikony na Nowo [Danylo Movchan – Icons Anew]*, Droga Ikony, <http://www.drogaikony.org.pl/2012/05/danyo-mowczan-ikony-na-nowo.html>
- Jakubowska-Krawczyk K., Sora M., *Nowa ikona, Nowica 2009–2017 [The New Icon, Nowica 2009–2017]*, Nowica 2018.

sowane przez Mowczana zabiegi formalne, ze szczególnym uwzględnieniem sposobu wykorzystania farb wodnych. Przyglądam się kolejno przedstawieniom ukrzyżowania, zdjęcia z krzyża, oplakiwania i złożenia do grobu. Uwzględniam takie treści jak: historię biblijną, dogmaty, emocjonalność przedstawień i relację Jezusa z kontemplującym. W dyskursie staram się udowodnić, że w sztuce lwowskiego artysty zarówno ikonografia, jak i forma dzieła sztuki pełnią niemalże równorzędną rolę w przekazywaniu wydarzeń i scen o charakterze religijnym oraz rozmyślań z nimi związanych.

Słowa kluczowe: Danyło Mowczan, Ukraina, współczesna sztuka sakralna, malarstwo, przedstawienia pasyjne, akwarela

mgr Zofia Szot
naukowiec niezależny, Poznań
e-mail: zofiaszot95@onet.pl

Bibliografia

- Bastiaansen L., *Ikony Wielkiego Tygodnia*, Kraków 2005.
- Czawaga K., *Podsumowanie Międzynarodowych Warsztatów Ikonopisania w Nowicy*, „Kurier Galicyjski”, <https://arch.kuriergalicyjski.com/actualnosci/7194-podsumowanie-miedzynarodowych-warsztatow-ikonopisania-w-nowicy>
- Czerni K., *Nowosielski w Małopolsce. Sztuka sakralna*, Kraków 2015.
- Evdokimov P., *Sztuka ikony. Teologia piękna*, Warszawa 2003.
- Florenski P., *Ikonoostas i inne szkice*, Białystok 1997.
<https://www.flickr.com/photos/danylomovchan/>
<http://ikonynowica.blogspot.com/>
<http://nowaikona.pl/>
<https://www.saatchiart.com/movchan>
https://www.youtube.com/watch?v=8DbchAe6rhc&ab_channel=Mi%C4%99dzynarodoweWarsztatyIkonopisaniaNowica
https://www.youtube.com/watch?v=qkcOYzIPku4&ab_channel=CHAPLINSKIYARTPLEINAIRS
- Jakubowska-Krawczyk K., *Danylo Mowczan – ikony na Nowo, Droga Ikony*, <http://www.drogaikony.org.pl/2012/05/danyo-mowczan-ikony-na-nowo.html>
- Jakubowska-Krawczyk K., Sora M., *Nowa ikona, Nowica 2009–2017*, Nowica 2018.
- Kurska A., «*Niebo na Ziemi*», czyli *Muzeum Ikon w Supraślu*, Bstok.pl, <https://www.bstok.pl/niebo-na-ziemi-czyli-muzeum-ikon-w-supraslu/>
- Meyendorff J., *Teologia bizantyjska. Historia i doktryna*, Warszawa 1984.
- Mowczan D., *Tyśa przed zjavoju, Zbruč*, <https://zbruc.eu/node/105409>
- Nowosielski J., *Zagubiona Bazylika. Refleksje o sztuce i wierze*, Kraków 2012.

- Piersiak T., *Nowa wystawa w Popówce. Malowanie, które jest modlitwą*, Częstochowa. Wyborcza.pl, <https://czestochowa.wyborcza.pl/czestochowa/7,35270,13649796,nowa-wystawa-w-popowce-malowanie-ktore-jest-modlitwa.html?disableRedirects=true>.
- Rogosińska R., *Ikona w sztuce XX wieku*, Kraków 2009.
- Schoenborn C., *God's Human Face: The Christ icon*, Ignatius Press, 1994.
- Stróżewski W., *Wokół Piękna. Szkice z estetyki*, Kraków 2002.
- Talaga-Nowicka A., *Uduchowanie*, e-Kalejdoskop, <https://www.e-kalejdoskop.pl/sztuka-a216/uduchowanie-r544>
- Kurska A., «Niebo na Ziemi», czyli Muzeum Ikon w Supraślu [*“Heaven on Earth”, or the Icon Museum in Supraśl*], Bstok.pl, <https://www.bstok.pl/niebo-na-ziemi-czyli-muzeum-ikon-w-supraslu/>
- Meyendorff J., *Teologia bizantyjska. Historia i doktryna [Byzantine Theology: Historical Trends and Doctrinal Themes]*, Warszawa 1984.
- Movchan D., *Tisha pered żywoju*, Zbruč, <https://zbruc.eu/node/105409>
- Nowosielski J., *Zagubiona Bazylika. Refleksje o sztuce i wierze [The Lost Basilica. Reflections on Art and Faith]*, Kraków 2012.
- Piersiak T., *Nowa wystawa w Popówce. Malowanie, które jest modlitwą [A New Exhibition in Popówka. Painting As Praying]*, Częstochowa. Wyborcza.pl, <https://czestochowa.wyborcza.pl/czestochowa/7,35270,13649796,nowa-wystawa-w-popowce-malowanie-ktore-jest-modlitwa.html?disableRedirects=true>.
- Rogosińska R., *Ikona w sztuce XX wieku [The Icon in the Art of the 20th c.]*, Kraków 2009.
- Schoenborn C., *God's Human Face: The Christ Icon*, Ignatius Press, 1994.
- Stróżewski W., *Wokół Piękna. Szkice z estetyki [On Beauty. Sketches on Aesthetics]*, Kraków 2002.
- Talaga-Nowicka A., *Uduchowanie [Spirituality]*, e-Kalejdoskop, <https://www.e-kalejdoskop.pl/sztuka-a216/uduchowanie-r544>